



GOBIERNO REGIONAL AREQUIPA
GERENCIA REGIONAL DE SALUD
RED DE SALUD AREQUIPA CAYLLOMA

BOLETIN EPIDEMIOLOGICO SEMANAL N.º 38 DEL 17/09/2023 AL 23/09/2023

CONTENIDO

SITUACIÓN DE LAS ENFERMEDADES TRANSMISIBLES
NOTIFICACIÓN CONSOLIDADA E IND

Casos IRA's
Casos Neumonía
SOB/ASMA
Casos EDA's

TRANSMISIBLES:

Sarampión/ Rubéola
VIH/SIDA
Tuberculosis
COVID 19

NO TRANSMISIBLES

Diabetes
Muerte Perinatal
Muerte materna
Chagas
Accidentes de tránsito
Intoxicación órganos fosforados

**Dirección Red de Salud
Arequipa Caylloma**

**Oficina de Planeamiento,
Presupuesto y Desarrollo
Institucional-R.S.A.C.**

OFICINA DE EPIDEMIOLOGÍA

Lic. María Luz Acillo Orado

Lic. Angela Villafuerte Murguía

Lic. Gisella Casa Gonzales

EQUIPO DE APOYO:

**OFICINA DE ESTADISTICA E
INFORMATICA**

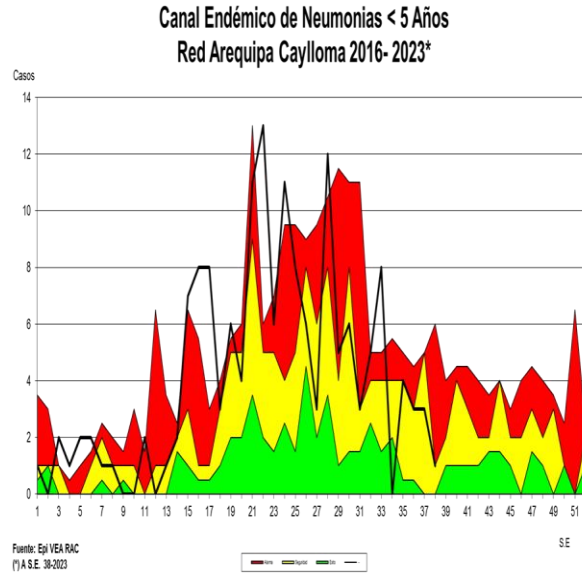
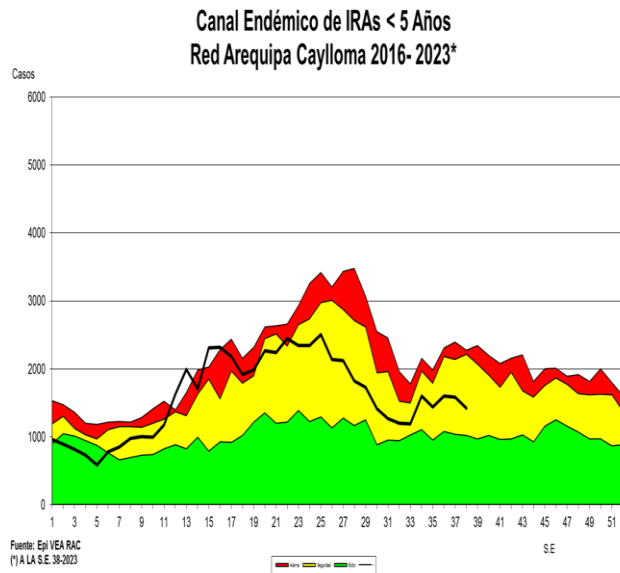
2023

SALUD ENFERMEDAD

El proceso salud enfermedad es la resultante de muchas interacciones de factores económicos, sociales, políticos, biológicos, de organización de los servicios, del estilo de vida y de patrones culturales de los pobladores que habitan en un área geográfica. Los factores opositores procedentes de la naturaleza, la sociedad y del propio organismo humano, al interactuar determinan un estado de equilibrio que llamamos salud o de desequilibrio que llamamos enfermedad. El individuo como ente social se encuentra inmerso en una estructura socio cultural, que lo define, por su interacción en los procesos de trabajo, convivencia y socialización con el conjunto. Es el resultado de la suma de condiciones personales como: hábitos alimenticios, actividad y descanso; y de todo su contexto geográfico, político y económico; podríamos decir que se encuentra determinado por un todo. Partiendo de esta concepción durante estos últimos años se han desarrollado varios modelos para mostrar los mecanismos por los cuales los determinantes sociales afectan los resultados de salud, para hacer explícitas las relaciones entre los diferentes determinantes de ella y para localizar puntos estratégicos para la acción.

TENDENCIA DE LAS ENFERMEDADES BAJO VIGILANCIA EPIDEMIOLÓGICA

1. INFECCION RESPIRATORIA AGUDA (I.R.A.) EN POBLACIÓN MENOR DE 5 AÑOS

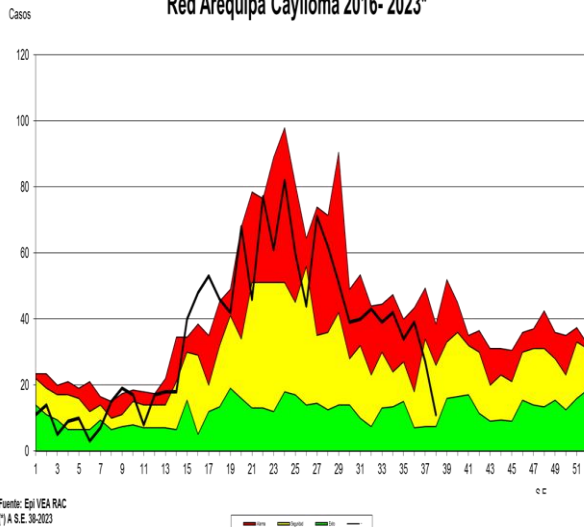


En la semana se registraron **(1423)** casos notificados con respecto a la semana anterior disminuyeron 9.9% de, los distritos con mayor notificación de casos son: Cerro Colorado, Paucarpata y Hunter. La Tasa de Incidencia es de 617.5 casos por 1000 menores de 5 años, con un total de **(60464)** casos acumulados hasta la semana epidemiológica 38. Se observa disminución de casos en 14.4 % en relación al promedio de los últimos 7 años. Según el canal endémico, nos encontramos en **zona de seguridad**.

NEUMONÍA EN POBLACIÓN MENORES DE 5 AÑOS

Se notificó **(01)** casos con respecto a la semana anterior la notificación de casos disminuyó en un 66.6%, en relación al promedio de los 7 últimos años disminuyó en 66.6%. Tenemos acumulados **(159)** casos hasta la semana epidemiológica 38 que hace una incidencia de 1.6 casos x mil niños. Nos encontramos en **zona de seguridad** según nuestro canal endémico.

Canal Endémico de SOB-ASMA < 5 AÑOS
Red Arequipa Caylloma 2016- 2023*

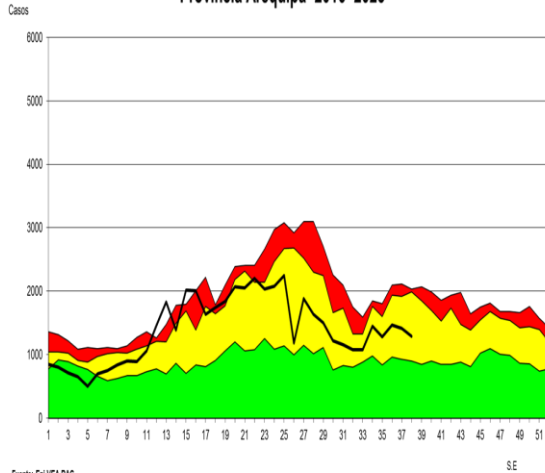


SOBA EN MENORES DE 5 AÑOS

En la presente semana se notificaron **(11)** casos, en relación a la semana anterior disminuyó la notificación de casos en 59.2 %; teniendo un acumulado de **(1336)** casos hasta la semana epidemiológica 38. La tasa de incidencia es de 13.6 casos por mil niños menores de 5 años. En relación al promedio de los últimos 7 años se observa 64.1 % de disminución de casos. Nos encontramos en **zona de seguridad** según se observa en el canal endémico.

PERFIL EPIDEMIOLOGICO IRAS Y NEUMONIAS, POR PROVINCIAS, EN POBLACIÓN MENOR DE 5 AÑOS

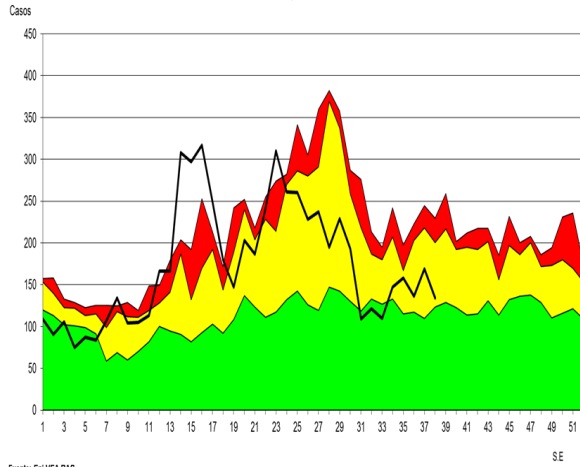
Canal Endémico de IRAs < 5 Años
Provincia Arequipa 2016- 2023*



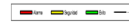
Fuente: Epi VEA RAC
*A.S.E 38-2023



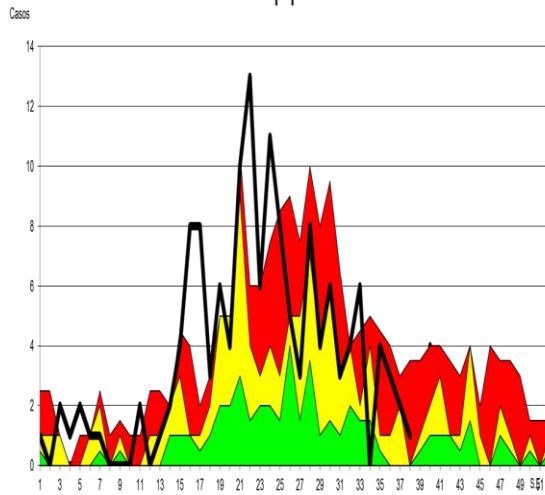
Canal Endémico de IRAs < 5 Años
Provincia Caylloma 2016- 2023*



Fuente: Epi VEA RAC
*A.S.E 38-2023



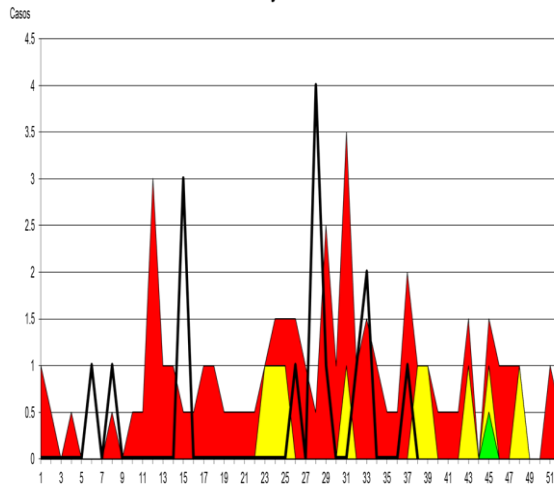
Canal Endémico de Neumonias < 5 Años
Provincia Arequipa 2016- 2023*



Fuente: EPI VEA RSAC
*A.S.E 38-2023



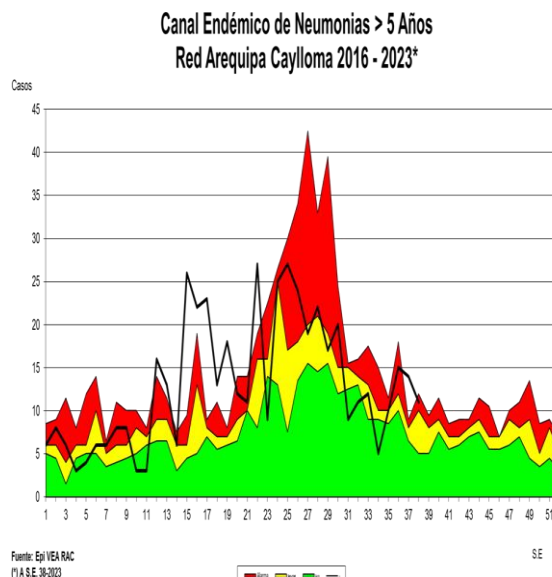
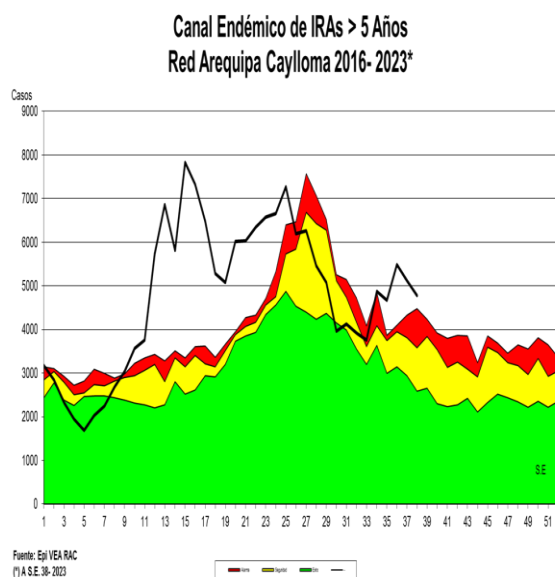
Canal Endémico de Neumonias < 5 Años
Provincia Caylloma 2016- 2023*



Fuente: Epi VEA RAC
*A.S.E 38-2023



INFECCIÓN RESPIRATORIA AGUDA (I.R.A.) EN POBLACIÓN MAYOR DE 5 AÑOS



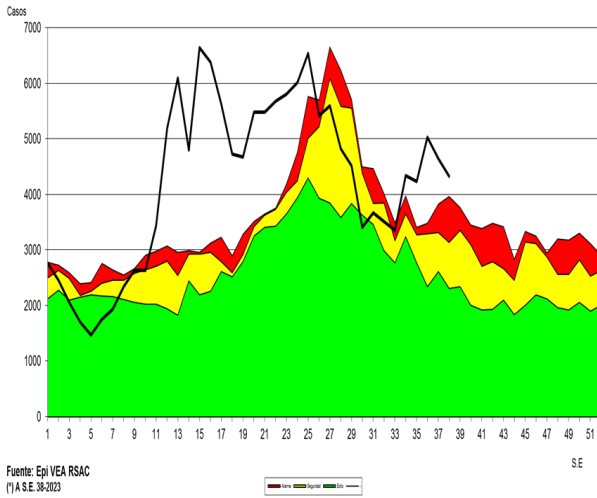
En la presente semana se notificaron **(4783)** casos de IRAs en mayores de 5 años, **se** observa disminución de casos en relación a la semana anterior en un 12.8 %. los distritos con mayor número de casos son: Cerro Colorado, Paucarpata y Cayma, teniendo una tasa de incidencia de 157.9 casos por mil mayores de cinco años con un total de **(182239)** casos acumulados hasta la semana epidemiológica 38; se observa incremento de casos 38 % con respecto al promedio de los 7 últimos años. Nos encontramos en zona de **alarma** en el canal endémico.

NEUMONIA EN POBLACIÓN MAYOR DE 5 AÑOS

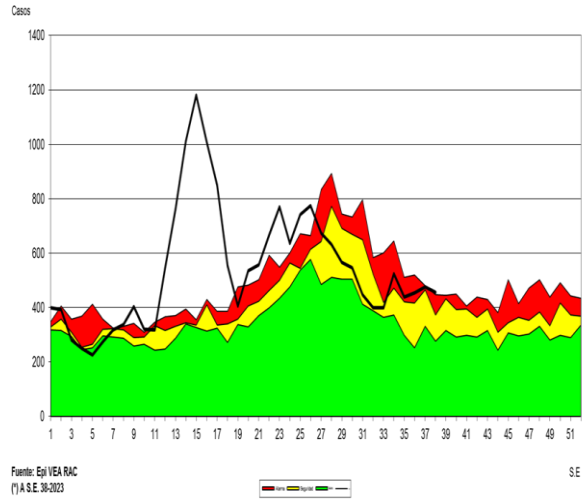
En la presente semana se notificaron **(11)** casos disminución la notificación de casos en 21.4 % en relación a la anterior semana. Comparando la semana actual con el promedio de siete años anteriores se observa 30.5% de incremento de casos. Acumulados **(498)** casos hasta la semana 38 que hacen una tasa de incidencia de **0.43** por mil mayores de 5 años. Nos encontramos en zona de **alarma**.

PERFIL EPIDEMIOLOGICO IRAS Y NEUMONIAS, POR PROVINCIAS, EN POBLACIÓN MAYOR DE 5 AÑOS.

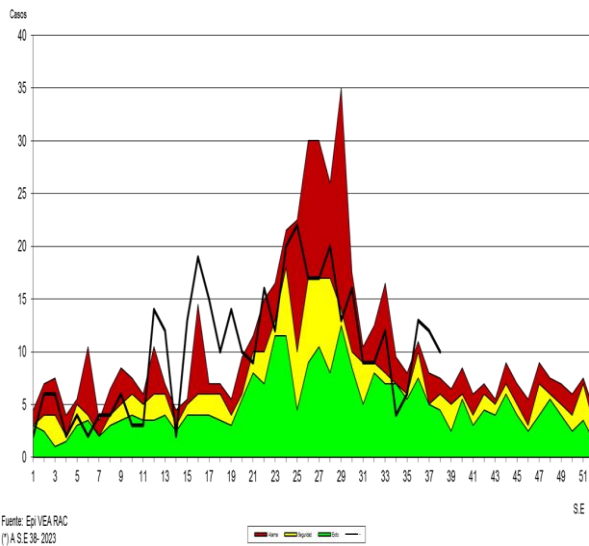
**Canal Endémico de IRAs > 5 Años
Provincia Arequipa 2016-2023***



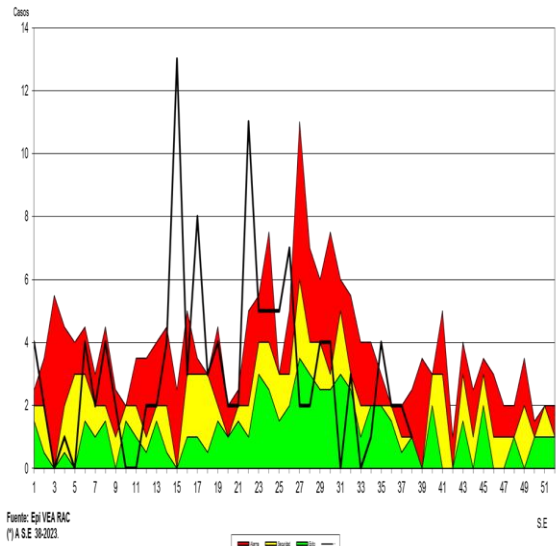
**Canal Endémico de IRAs > 5 Años
Provincia Caylloma 2016-2023***



**Canal Endémico de Neumonias > 5 Años
Provincia Arequipa 2016-2023***

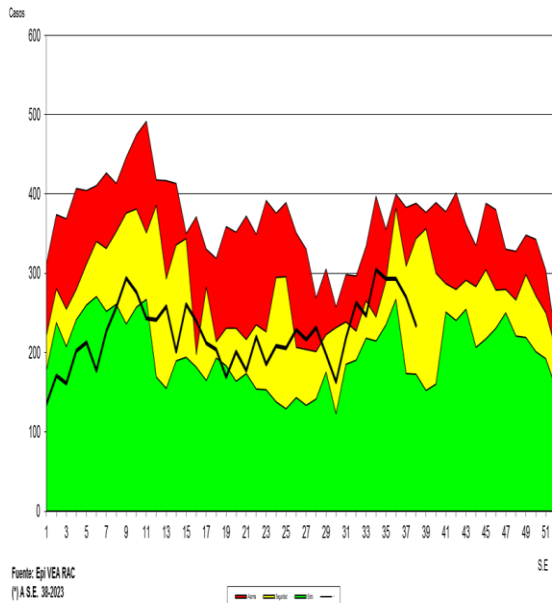


**Canal Endémico de Neumonias > 5 Años
Provincia Caylloma 2016-2023***



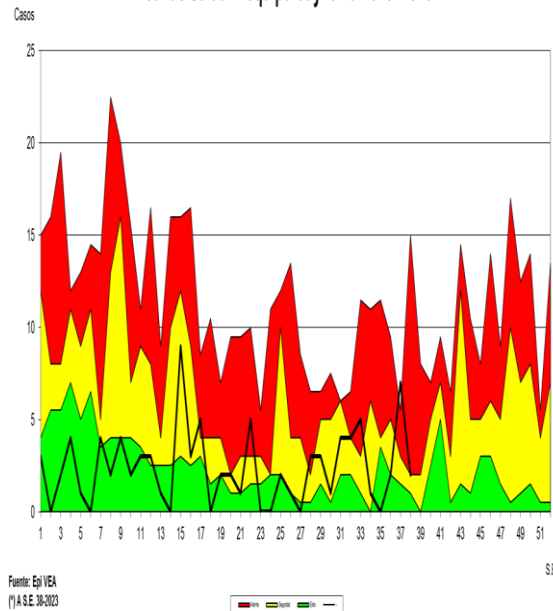
2. ENFERMEDAD DIARREICA AGUDA (E.D.A.) ACUOSA EN POBLACIÓN MENOR DE 5 AÑOS

Canal Endémico de Edas Acuosa < 5 Años
Red Arequipa Caylloma 2016-2023*



Fuente: Epi VEA RAC
(*) A.S.E. 38-2023

Canal Endémico de Edas Disentéricas < 5 Años
Red de Salud Arequipa Caylloma 2016-2023*



Fuente: Epi VEA
(*) A.S.E. 38-2023

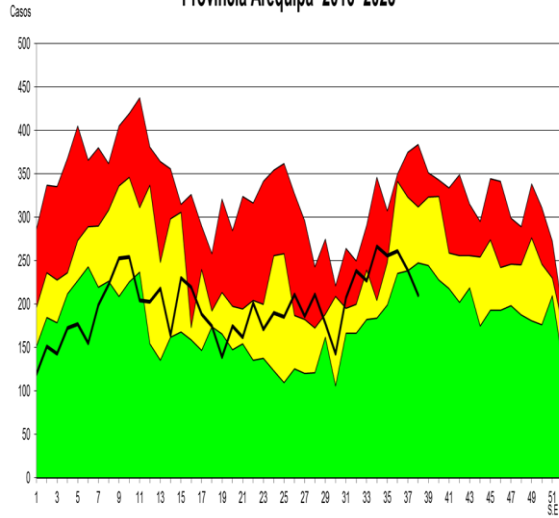
En la presente semana se notificaron **(234)** casos teniendo disminución en la notificación del número de casos en 13.3% en relación a la semana anterior, los distritos que mayor cantidad de casos notificaron Cayma, Cerro Colorado y Paucarpata. La Tasa de incidencia es de 86.8 por mil menores de cinco años, con **(8500)** casos notificados hasta la semana epidemiológica 38. La presente semana en relación con el promedio semanal de los últimos siete años muestra disminución de casos 22.6 %. Nos encontramos en **zona de seguridad**.

ENFERMEDAD DIARREICA AGUDA DISENTERICA EN POBLACION MENOR DE 5 AÑOS

En la presente semana se notificó **(02)** casos teniendo disminución en la notificación en el 71.4% en referencia a la semana anterior. Se tiene una incidencia de 0.9 por mil niños menores de 5 años Teniendo un acumulado de **(91)** casos notificados hasta la semana 38. Con respecto al promedio de los siete años anteriores se observa disminución de casos 75%. Nos encontramos en zona de **alarma**.

PERFIL EPIDEMIOLOGICO EDAS ACUOSAS, POR PROVINCIAS, EN POBLACIÓN MENOR Y MAYOR DE 5 AÑOS

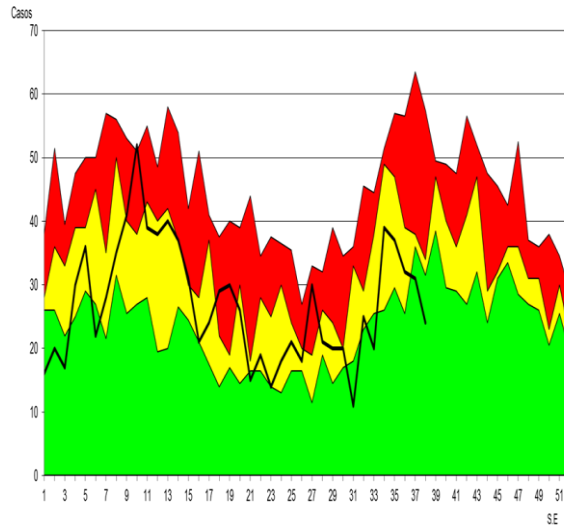
**Canal Endémico de Edas Acuosas < 5 Años
Provincia Arequipa 2016- 2023***



Fuente: Epi VEA RAC
(*) A.S.E. 38-2023



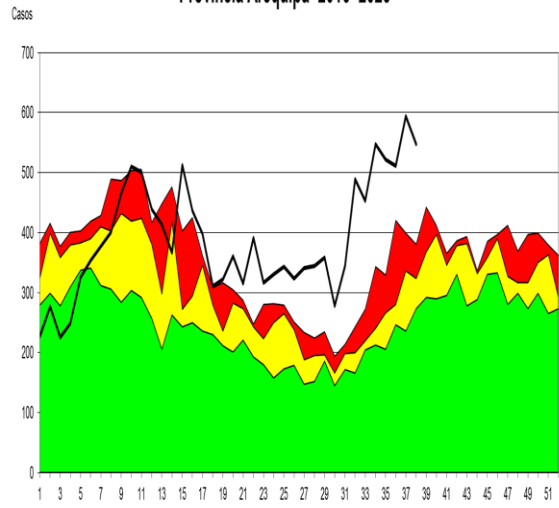
**Canal Endémico de Edas Acuosas < 5 Años
Provincia Caylloma 2016- 2023***



Fuente: Epi VEA RAC
(*) A.S.E. 38-2023



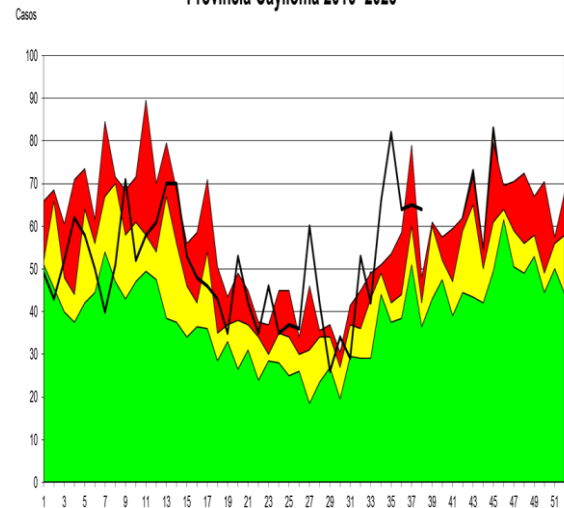
**Canal Endémico de Edas Mayores de 5 Años
Provincia Arequipa 2016- 2023***



Fuente: Epi VEA RAC
(*) A.S.E. 38-2023



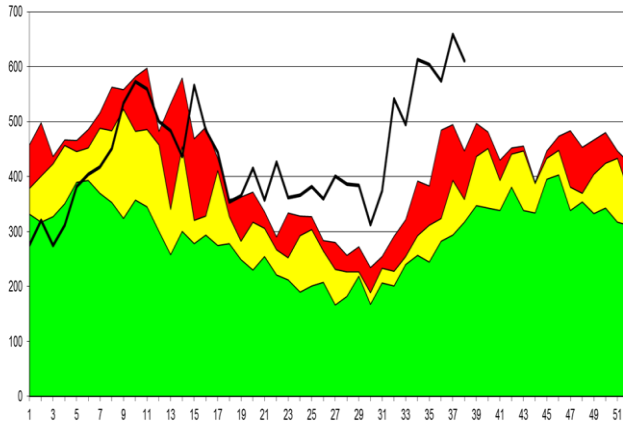
**Canal Endémico de Edas Mayores de 5 Años
Provincia Caylloma 2016- 2023***



Fuente: Epi VEA RAC
(*) A.S.E. 38-2023

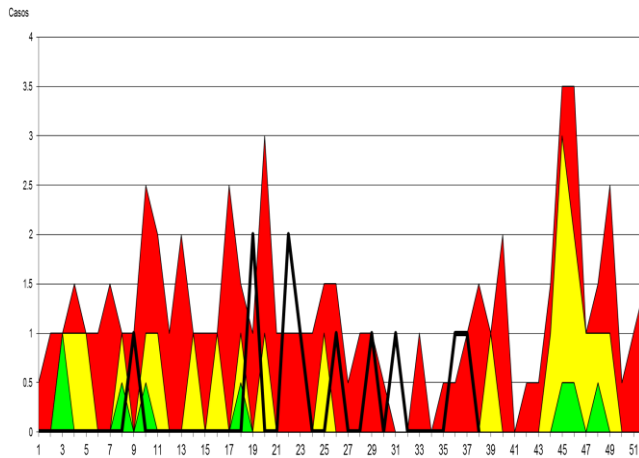


Canal Endémico de Edas Mayores de 5 Años Red Arequipa Caylloma 2016- 2023*



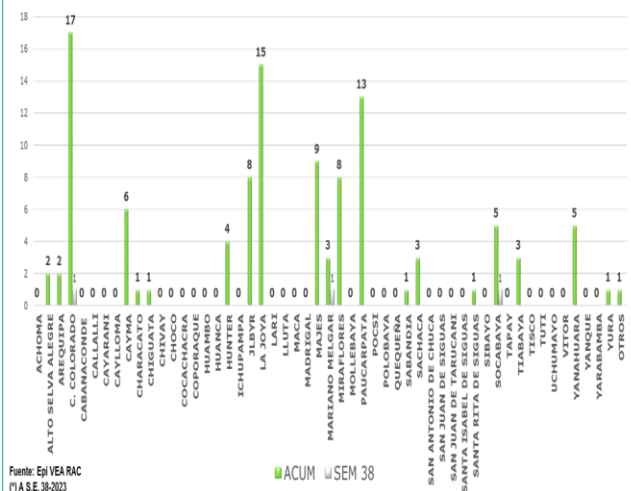
Fuente: Epi VEA RAC
(*) A.S.E. 38-2023

Canal Endémico notificación de casos sospechosos de Sarampión-Rubéola Red Arequipa Caylloma 2016 - 2023*



Fuente: Epi VEA RAC
(*) A.S.E. 38-2023

Casos Notificados de Tuberculosis Red Arequipa Caylloma semanas 01 a 38-2023



Fuente: Epi VEA RAC
(*) A.S.E. 38-2023

ENFERMEDAD DIARREICA (EDA.) ACUOSA Y DISENTERICA EN POBLACIÓN > DE 5 AÑOS

Se notificaron **(611)** casos se observa disminución de casos en relación a la semana anterior en un 7.2%. Los distritos con mayor número de casos en la presente S.E. fueron: Cerro Colorado, Alto Selva Alegre y La Joya. Comparando la semana actual con el promedio semanal de 7 años anteriores, se observa incremento de casos 73.7%. Con una tasa de incidencia de 14.5 por mil mayores de cinco años, con **(16758)** casos acumulados hasta la semana epidemiológica 38. Encontrándonos en **zona de alarma** según el canal endémico.

VIGILANCIA DE SARAMPIÓN RUBEOLA

En la presente semana se notificaron **(01)** casos sospechosos de Sarampión. Total **(10)** casos sospechosos Sarampión-Rubéola notificados hasta la semana epidemiológica 38. Los cuales fueron descartados así mismo se realizó las acciones respectivas: Bloqueo y BAI, BAC.

Recomendación

Búsqueda activa de casos por diagnostico diferencial.

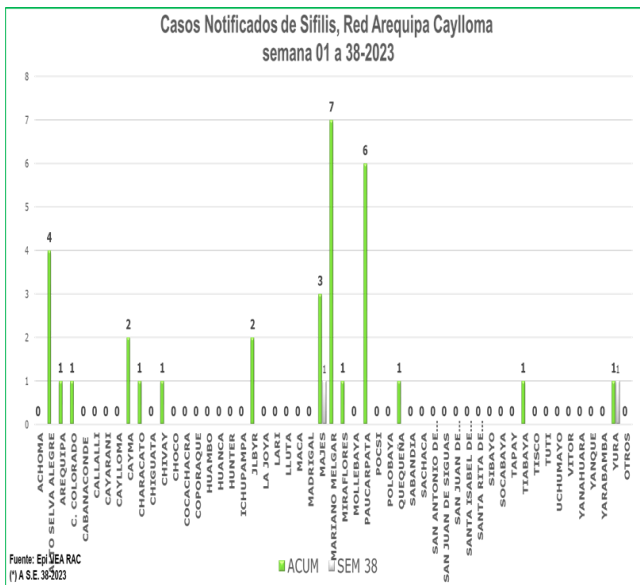
3. VIGILANCIA EPIDEMIOLOGICA DE TRASMISIBLES

TUBERCULOSIS

En la semana se tienen notificados **(03)** casos de tuberculosis. Se tiene un acumulado de **(109)** casos hasta la semana epidemiológica 38, siendo los distritos de Cerro Colorado y Majes los que mayor cantidad de casos ha reportado.

Recomendaciones

Realizar identificación temprana de casos a través de la búsqueda activa de casos en atenciones.
Promoción de la salud en medidas preventivas.



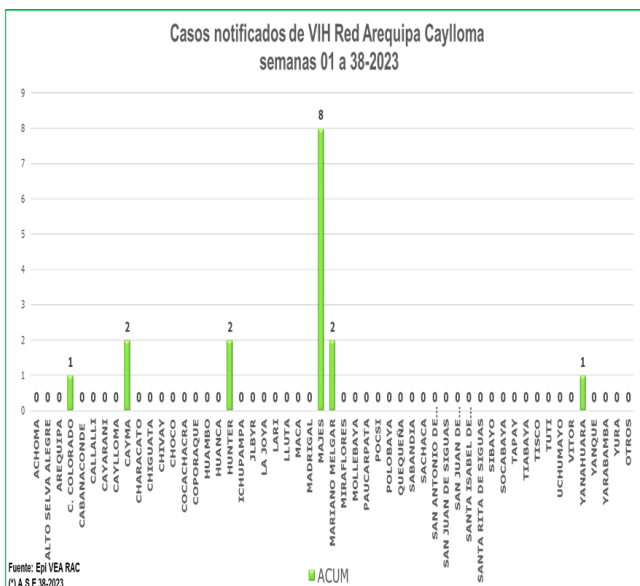
4. VIGILANCIA DE ITS-VIH

SIFILIS

En la semana epidemiológica 38 Notificación **(02)** caso.

Se tiene acumulado **(32)** casos notificados, de las cuales 12 gestantes.

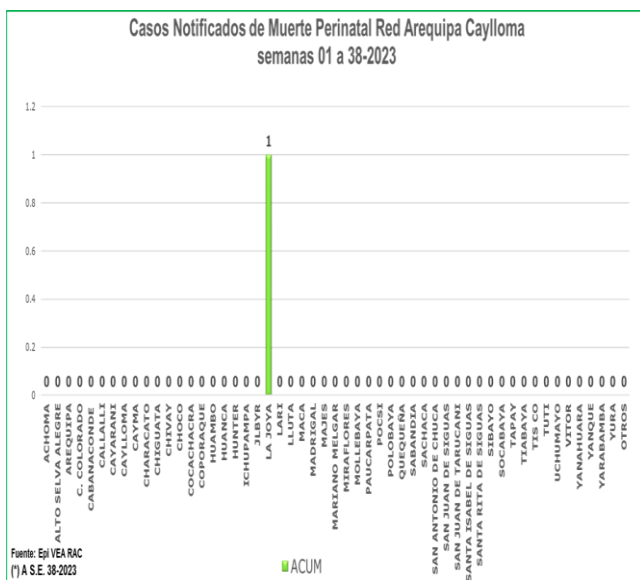
Recomendaciones: Sensibilizar a la población sobre el tema de ITS (sífilis) por el riesgo de sífilis congénita.



VIH

En la semana 38 notificación **(00)** casos.

Se tiene acumulado en la notificación **(16)** casos hasta la semana 38 (01 gestante).



6. MATERNO PERINATAL

Semana 38 Notificación **NEGATIVA**.

Se tiene **(01)** caso acumulados de Muerte Perinatal. 00 mortalidad neonatal.

Fortalecer la atención de la gestante sea en la captación temprana como en los controles oportunos.

MORTALIDAD MATERNA: notificación **NEGATIVA**

Recomendaciones

Promoción del control prenatal en la comunidad. Seguimiento y control de neonatos de riesgo.

VIGILANCIA DE NO TRASMISIBLES DE SALUD PUBLICA

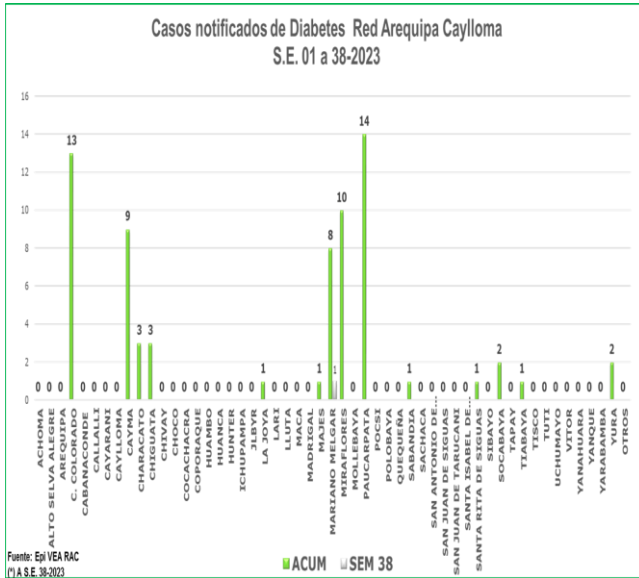
DIABETES

En la semana 38 se notificaron **(01)** casos. Se tiene acumulado **(69)** casos notificados.

Recomendación

Notificación de casos prevalentes

Promoción en estilos saludables de vida

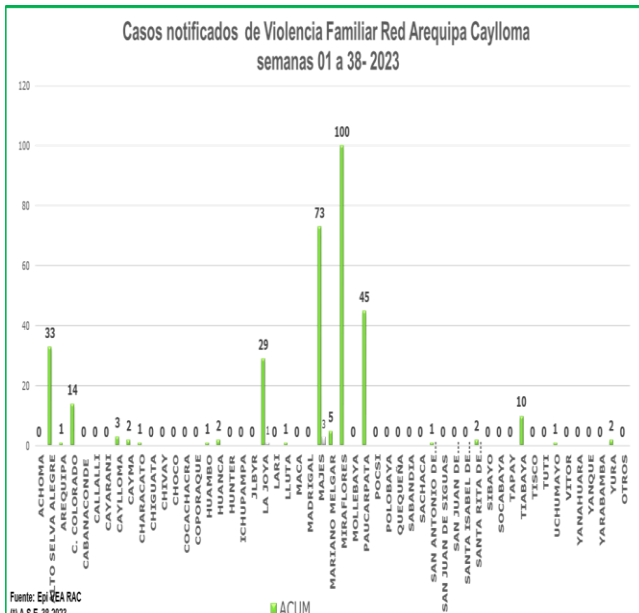


VIOLENCIA FAMILIAR

En la Semana 38 se tiene notificados **(04)** casos por Violencia familiar Teniendo un acumulado de **(326)** notificaciones. Se tiene la mayor cantidad de casos notificados en el distrito de Miraflores.

Recomendación

Acciones de promoción de la salud en salud mental en prevención de la violencia familiar.



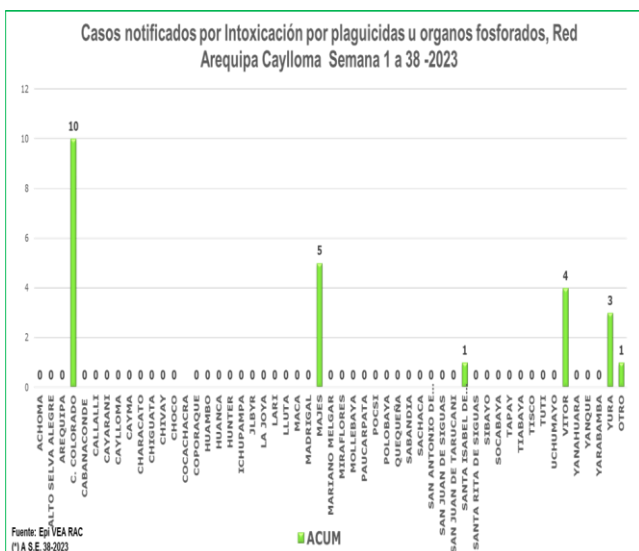
INTOXICACION POR PLAGUICIDAS u ORGANOS FOSFORADOS

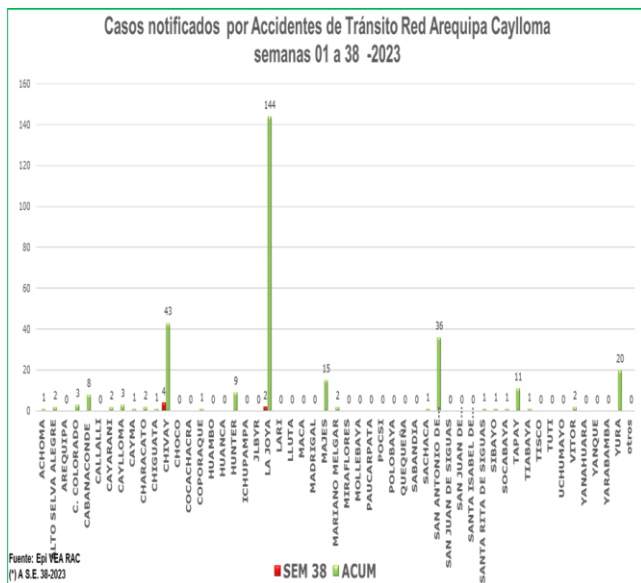
En la semana 38 notificación **(00)** casos. Se tiene acumulados **(24)** casos.

Recomendaciones

Se debe analizar el problema para dar orientación a los fumigadores para prevenir intoxicaciones ocupacionales.

En el caso de las intoxicaciones provocadas se debe trabajar la parte preventiva con Salud Mental.

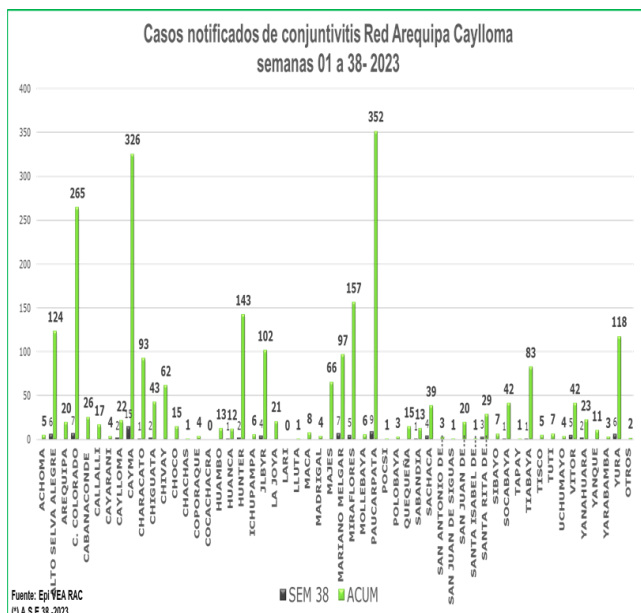




ACCIDENTES DE TRANSITO

En la semana 38 se notificaron **(06)** casos.

Teniendo un acumulado de **(311)** casos notificados por accidentes de tránsito. Los distritos que notificaron mayor número de caso son La Joya, San Antonio de Chuca.



VIGILANCIA DE INTERES REGIONAL

CONJUNTIVITIS

En la presente semana se notificaron **(84)** casos de conjuntivitis. Teniendo un acumulado de **(2488)** casos hasta la semana 38, siendo los distritos de Paucarpata y Cayma con mayor cantidad de casos notificados.

Recomendaciones:

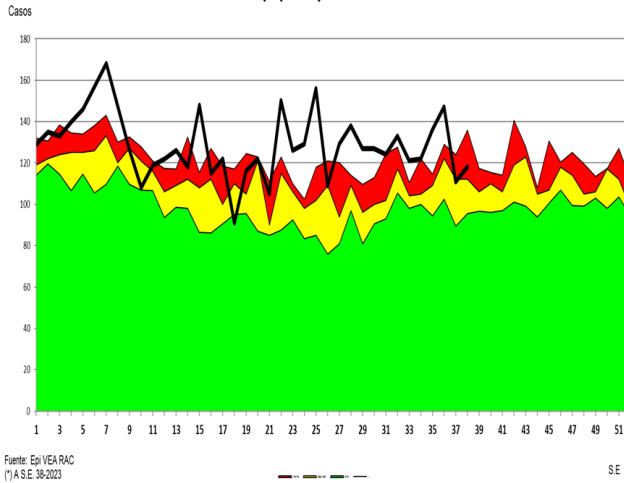
IEC en Medidas preventivas en el cuidado de los ojos.

CASOS DE MORDEDURA DE PERROS

En la semana se tiene notificados **(118)** casos de personas mordidas por perro o gato, teniendo un acumulado de **(4896)** casos de personas mordidas hasta la semana epidemiológica 38. Se observa que hay incremento de casos 6.3% en referencia a la semana anterior, donde los distritos que notificaron mayor cantidad de casos son: Cerro Colorado y Paucarpata. Con el antecedente de rabia canina en la provincia se recomienda continuar con la vigilancia de personas mordidas que completen esquemas de vacunación y seguimientos respectivos. Teniendo 24 casos de rabia canina identificados a la actualidad.

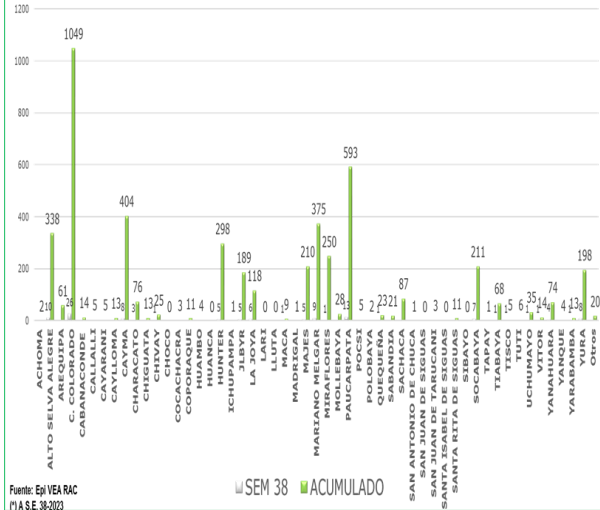
Comparando la semana actual con el promedio semanal de 7 años anteriores, se observa incremento de Casos de personas mordidas en 6.5 %. Encontrándonos en el canal endémico en zona de **alarma**.

**Canal Endémico de Mordadura de Perro
Red Arequipa Caylloma 2016-2023***



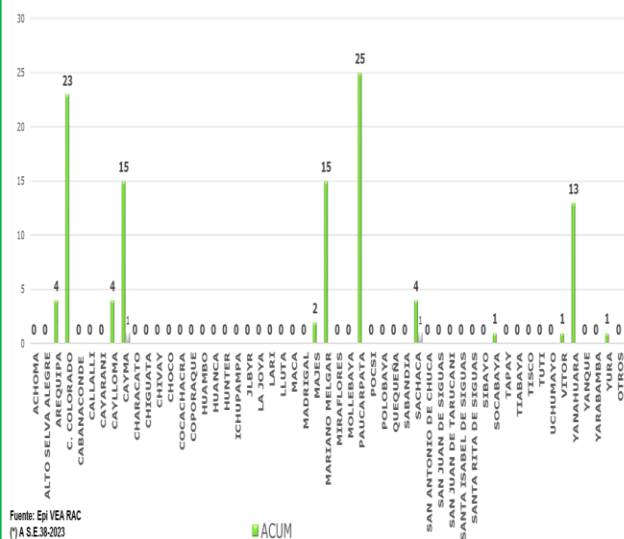
Fuente: Epi VEA RAC
(*) A.S.E. 38-2023

**Casos notificados de Mordeduras de perro/gato Red Arequipa Caylloma
semana 01 a 38-2023**



Fuente: Epi VEA RAC
(*) A.S.E. 38-2023

**Casos notificados de Hipertensión Arterial Red Arequipa Caylloma
S.E. 01 a 38-2023**

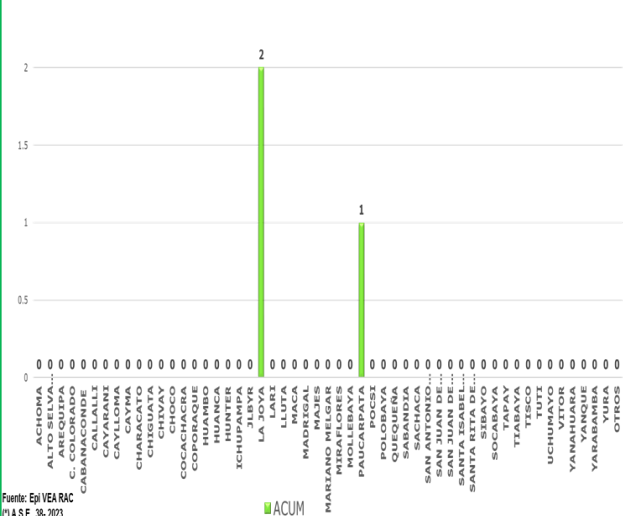


Fuente: Epi VEA RAC
(*) A.S.E.38-2023

HIPERTENSIÓN ARTERIAL

Se tiene notificación **(02)** casos de Hipertensión Arterial. Acumulado **(108)** casos hasta la semana 38.

**Casos notificados de Chagas Red Arequipa Caylloma
S.E. 01 a 38-2023**



Fuente: Epi VEA RAC
(*) A.S.E. 38-2023

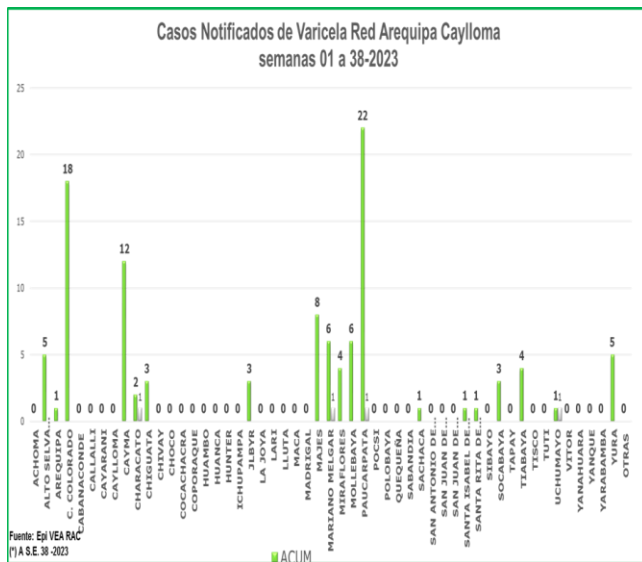
CHAGAS

En la semana 38 notificación **00** caso.

Se tiene acumulado **(03)** casos notificados hasta la presente semana.

Recomendaciones:

Búsqueda activa del Triatomino en viviendas de los distritos donde se han notificado casos, por los antecedentes de la presencia de Chagas en la provincia.



VARICELA

En la semana 38 se ha notificado **(04)** casos.

Se tiene acumulado **(106)** casos hasta la semana 38.

BROTOS. Notificación **00** de brotes en la semana 38. Se tiene acumulado 04 brotes notificados.

Recomendaciones

Las IPRES de la jurisdicción deben mantenerse alerta frente a cualquier evento de salud que requiera de nuestra intervención.

16. COVID 19



CASOS NOTIFICADOS COVID-19 POR MICRO REDES – RED AREQUIPA-CAYLLOMA S.E. 01 – S.E. 38-2023



MICROREDES/S.E.	1	2	3	4	5	6	7	8	9	10	11	12	13	14	15	16	17	18	19	20	21	22	23	24	25	26	27	28	29	30	31	32	33	34	35	36	37	38	Total	
C.S.HUNTER	72	41	33	11	11	5	3	3	1	7		6	4	1	2	4	4	1	4	16	19	34	42	31	42	28	17	6	12	3	2		2	2				469		
C.S.YANAHUARA	33	23	9	3	1	3	3	5	1		1	1	6	2	1	4	2		6	1	2	5	11	8	16	16	16	12	7	1	3	4		1	2	2	1	1	197	
C.S.MNO.MELGAR	19	12	7	6	1	1	3	2	2	3	2	2	3	1		3		2		1	5	11	13	16	16	11	4	3	3	1		3			1		2	159		
C.S.A.S.ALEGRE	4	7	3	2	1				3	1	1	3	2			2	2			5	5	9	9	6	16	13	10	4	3	1	1			1	2			116		
C.S.EDIF.MISTI	26	19	7	7	2	1	1		1	1					1		1	1		2	2	2	9	2	7	1	1		4		1	2		1		1		103		
C.S.G.S. MARTIN	11	9	6	4	3	1	1	3								1	1				5	1	3	2	15	5	7	2	3		4	4		3				94		
C.S.V.RAUL H.	7	5	1		1	1	4	1		1	1	1			1		1	5			1	3	1	7	13	12	9	7	2		1							86		
C.S.BS.AS.CAYMA	16	14	1		2	3	2	2		3							1	1			2	1	2	6	10	2	1											69		
C.S.ZAMACOLA	10	9		2	3		1		4					1		1		1	1		2	2	4	2	3	10	4	1	1									62		
C.S.LA JOYA	20	7	7	1	4	2				1			2							1	3	1	1	2	2	2	2	1										59		
C.S.A.PAUCARPATA	16	12	3	2	1			1	1									1	2		1	2	1	3	3	3	5											57		
C.S.FCO.BOLOGNESI	20	9	5	1		2			1		1		1										2	2	3			1							1			49		
C.S.TIABAYA	4	3	7	1																		1	2	2	8	6	4	3	2	1			1				2		47	
C.S.C.COLORADO	3							1												3			10	4	4		4	1	5				1					36		
C.S.CHIGUATA	8	4	1	1		1															3	3	1	3	2	5				1								33		
C.S.15DE AGOSTO	15	3	2	2					1	1										1								1		1	2		1	1					31	
C.S.MCALCASTIL	2	1						1												3			1	2	5	1	2	1			1		2					22		
C.S.EL PEDREGAL	12	7		1	1																																		21	
C.S.C.BLANCA	9	1	5												1		1						1																18	
C.S.CAYLLOMA	13	1			1		1		1																														17	
C.S.CALLALLI	2				2	1	1	1	2							1		1						1	1														13	
C.S.C. DE DIOS	5		1		1																			1	1											2			11	
C.S.CHIVAY	2	4	1	2																									1										10	
C.S.VITOR	5	2	1																										1										9	
PRIV_AQP_CAYLLOMA	1			1				2				1								1			2		1														9	
C.S.CHARACATO	1	4	1	1																																				7
C.S.SAN ISIDRO	3	2	2																																					7
C.S.CABANA CONDE																																								5
Total	339	199	103	48	35	21	20	22	18	18	6	14	18	5	6	15	12	14	14	34	47	77	117	97	169	115	89	39	37	14	14	11	8	9	5	4	3	0	1816	

*Al 23 de Setiembre del 2023, a las 00:00 Horas

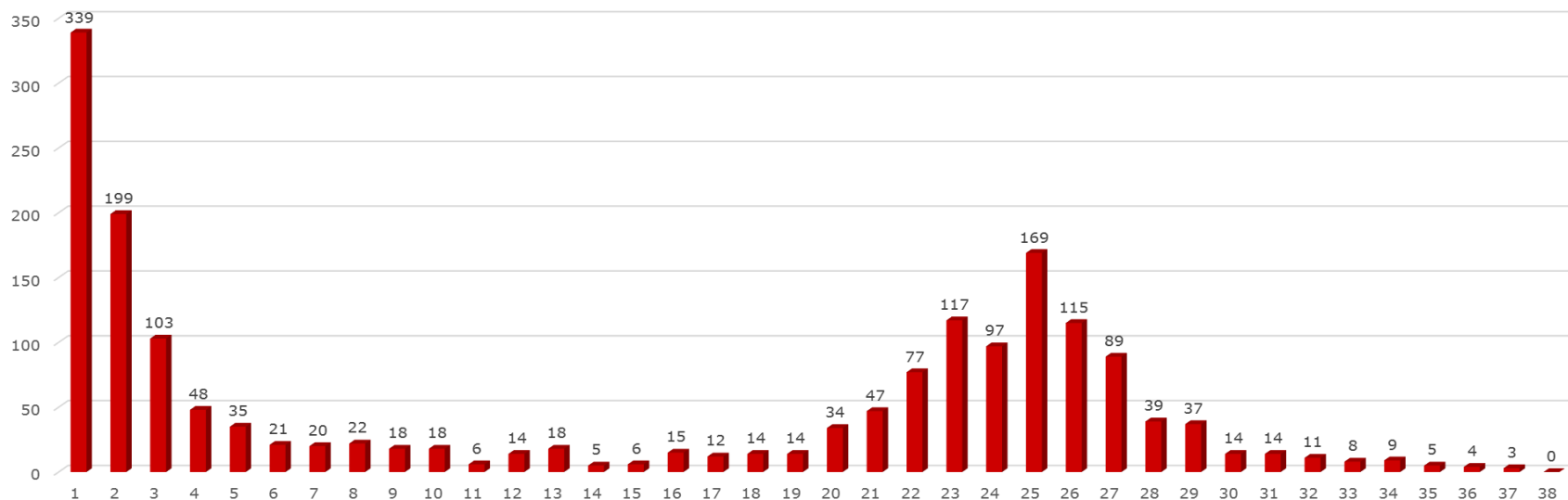
Fuente: NOTI COVID CDC.

Elaborado por: Oficina de Epidemiología de la R.S.A.C.

El mayor porcentaje de casos notificados son de la Microred de salud Hunter **26 %**, Yanahuara **10.7%** y Mariano Melgar **8.7%**.

Las microredes de Caylloma: el Pedregal 1.1% de casos notificados del total de la Red. En la presente semana la notificación fue negativa

Casos Notificados Confirmados SARS COV 2 por establecimientos Red Arequipa Caylloma Semana 1 a 38 del 2023



*Al 23 de setiembre del 2023, a las 00:00 Horas

Fuente: NOTI COVIDCDC.

Elaborado por: Oficina de Epidemiología de la R.S.A.C.

■ RSAC

Se observa el comportamiento desde la semana epidemiológica 1 hasta la semana 38 del 2023 de SARSCOV 2, se tiene un incremento de caso de la semana 1 hasta la 3 luego hay disminución de casos, se tuvo un pico entre las semanas 23 y 26 sobre todo en la provincia de Arequipa luego la tendencia es a disminuir en las últimas semanas desde la S.E. 29 como se observa en el gráfico.

RECOMENDACIONES.-

Continuar con la implementación de las recomendaciones de las alertas epidemiológicas:

AE 10-2023 Alertar al personal de los establecimientos de salud a nivel nacional ante el incremento acelerado de casos de dengue en diferentes regiones del país; a fin de adoptar las medidas de prevención y respuesta integradas correspondientes. Difusión e implementación e identificación de casos importados

AE 11-2023 Alertar a los establecimientos de salud ante la presencia de un caso de polio virus derivado de vacuna tipo 1 (PVDV1), con la finalidad de intensificar las actividades de la vigilancia epidemiológica de parálisis flácida aguda, así como la respuesta oportuna en todo el territorio nacional.

AE 12-2023 Alertar al personal de los establecimientos de salud (EES) a nivel nacional sobre el incremento de Infecciones Respiratorias Agudas (IRA) con la finalidad de fortalecer la vigilancia epidemiológica, prevención y control de IRA, Influenza y otros virus respiratorios (OVR)

AE 13-2023 Alertar al personal de los establecimientos de salud a nivel nacional ante la actual situación epidemiológica por dengue en el país; a fin de intensificar las medidas de intervención integradas, que contribuyan al control de la epidemia.

Tener en cuenta el Decreto Supremo 013-2023 que declara en Emergencia Sanitaria por riesgo elevado de brote de poliomielitis y sarampión en los departamentos de Amazonas, Arequipa, Lambayeque, Lima, Loreto, Madre de Dios, Moquegua, Puno, San Martín, Tacna, Tumbes, Ucayali y la Provincia constitucional del Callao para la vacunación con la vacuna anti sarampión y antipoliomielítica.

AE 15-2023 CDC Incremento de casos de síndrome de Guillain Barré en algunas regiones del país. Tener en cuenta en la identificación de casos para su notificación y seguimiento.

Continuar con las actividades de Promoción de la Salud para prevención de COVID 19 así como la vacunación de prioridad a los grupos vulnerables o de riesgo.

AE 16-2013 CDC **Epidemia de dengue en el Perú: extensión a nuevos distritos socializar** e implementar acciones para la atención de casos importados

Socializar e implementar las recomendaciones de alertas epidemiológicas dadas por el CDC-MINSA.

Realizar notificación de ESAVIS SEVEROS diario.

Mantenerse alertas frente al incremento de EDAs en los diferentes establecimientos de la Red para las acciones respectivas

Se debe fortalecer la vigilancia de EDAs para identificación de brotes de ETAS para las intervenciones correspondientes.

Monitoreo y control de agua de consumo humano de los puntos establecidos para asegurar la calidad de agua sobre todo en los distritos de mayor incidencia de EDAs.

Supervisión a centros de expendio de alimentos por el riesgo de presentar ETAS.

Búsqueda de brotes por ETAS en caso de presentar casos elevados según perfil epidemiológico.

Continuar con las actividades de identificación y notificación de los diferentes eventos de salud pública que se encuentra en vigilancia.

Continuar con la búsqueda de casos SARS COV2 por encontrarse circulando nueva cepa.